











## ИНСТРУКЦИЯ ПО УСТАНОВКЕ И ЭКСПЛУАТАЦИИ РУЛОННЫЕ ШТОРЫ LOUVOLITE С ЭЛЕКТРОПРИВОДАМИ AMIGO

### 2.4. УСТАНОВКА ИЗДЕЛИЙ: КЛАССИКА MONO LVT

1. Разметить предполагаемые места установки кронштейнов, расстояние между которыми является шириной готового изделия. Место установки промежуточных кронштейнов необходимо разметить таким образом, чтобы их наружная сторона оказалась на линии, до которой велись измерения при замере (Рис.9).
2. Установку изделия начинать со стороны электропривода. Для примера описана установка изделия с электроприводом справа.
3. Прикрутить 2 саморезами\* (при необходимости использовать дюбели\*) каждый кронштейн, начиная с правого (Рис. 9).
4. Вставить заглушки со звездой в соединительные кронштейны (Рис. 10).
5. Установить изделие с управлением сначала в соединительный кронштейн, а затем в боковой кронштейн так, чтобы крючок на торце был направлен вертикально вниз (Рис.10).
6. Установить центральное изделие сначала в соединительный кронштейн со стороны управления, а затем во второй соединительный кронштейн. Убедиться, что нижние края изделий находятся на одном уровне.
7. Установить оставшееся изделие сначала в боковой кронштейн, поджать подпружиненную заглушку и затем вставить изделие в соединительный кронштейн. Убедиться, что нижние края изделий находятся на одном уровне.
8. Полотна трех изделий должны подниматься и опускаться синхронно.
9. Если нижние края одного или двух полотен висят не на одном уровне, то в таком случае следует произвести регулировку. Для этого необходимо отжать изделие без управления от соединительного кронштейна и повернуть его до тех пор, пока полотно ткани не встанет в уровень с соседним изделием, а затем защелкнуть изделие обратно в соединительный кронштейн.

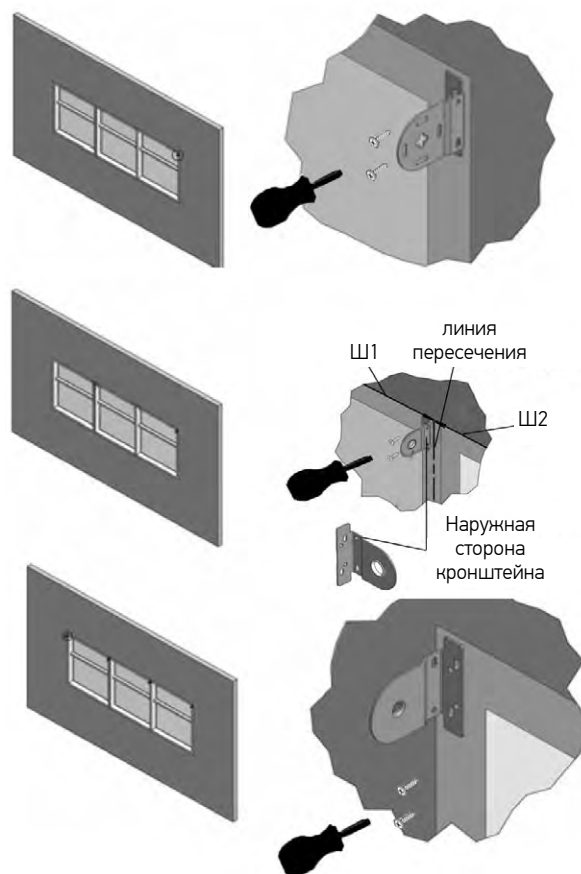


Рис. 9. Установка кронштейнов для MONO LVT

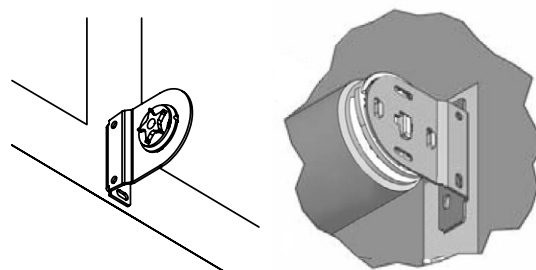


Рис. 10. Установка правого изделия

### Примечания

1. Допустимая разница высот соседних изделий составляет 2 мм;
2. При демонтаже модели MONO изделие с электроприводом снимается последним.

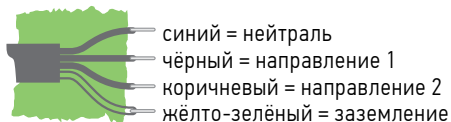


## ИНСТРУКЦИЯ ПО УСТАНОВКЕ И ЭКСПЛУАТАЦИИ РУЛОННЫЕ ШТОРЫ LOUVOLITE С ЭЛЕКТРОПРИВОДАМИ AMIGO

### 3. ПОДКЛЮЧЕНИЕ И НАСТРОЙКА

#### 3.1. ИЗДЕЛИЯ С ПРОВОДНЫМИ ЭЛЕКТРОПРИВОДАМИ (DM35S)

Соединить провода электропривода с заранее подготовленным выводом питающего провода в соответствии с рисунком ниже:



**ВНИМАНИЕ!** Параллельное соединение проводных электроприводов запрещено! Для этого необходимо использовать реле DC516 или DC209.

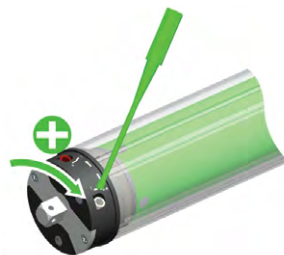
Подключить соответствующий выключатель/радиоприемник/реле согласно отдельной инструкции на это устройство.

Проверить направление движения полотна изделия, запустив его в одну и затем в другую сторону. Если полотно движется в противоположном направлении от нужного, то поменять местами ЧЕРНЫЙ и КОРИЧНЕВЫЙ провода.

Проверить настройки верхнего и нижнего конечных положений изделия. Для этого поднять полотно вверх до автоматической остановки и затем опустить вниз. При необходимости отрегулировать их.

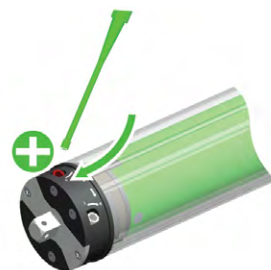
#### Регулировка верхнего конечного положения

1. Коротко нажать кнопку «Вверх» на передатчике (пульт или кнопка).
2. Используя специальный ключ, вращать белый винт, тем самым изменяя верхнее конечное положение.
3. После установки желаемого верхнего конечного положения, коротко нажать кнопку «Стоп» на передатчике (пульт или кнопка).



#### Регулировка нижнего конечного положения

1. Коротко нажать кнопку «Вниз» на передатчике (пульт или кнопка).
2. Используя специальный ключ, вращать красный винт, тем самым изменяя нижнее конечное положение.
3. После установки желаемого нижнего конечного положения коротко нажать кнопку «Стоп» на передатчике (пульт или кнопка).

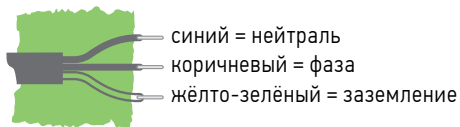




## ИНСТРУКЦИЯ ПО УСТАНОВКЕ И ЭКСПЛУАТАЦИИ РУЛОННЫЕ ШТОРЫ LOUVOLITE С ЭЛЕКТРОПРИВОДАМИ AMIGO

### 3.2 ИЗДЕЛИЯ С ЭЛЕКТРОПРИВОДАМИ СО ВСТРОЕННЫМ РАДИОПРИЕМНИКОМ (DM25TE, DM25TEQ, DM35EW)

Соединить провода электропривода с заранее подготовленным выводом питающего провода в соответствии с рисунком ниже:



Вставить батарейку в соответствующий радиопередатчик(пульт). Выбрать канал (если радиопередатчик многоканальный), на который он был настроен при изготовлении.

Проверить направление движения полотна изделия, запустив его в одну и затем в другую сторону. Если полотно движется в противоположном направлении от нужного, то нажать и удерживать кнопку на приводе либо до короткого движения полотна вверх-вниз для приводов DM35, либо до второго короткого движения полотна вверх-вниз для приводов DM25.

Проверить настройки верхнего и нижнего конечных положений изделия. Для этого поднять полотно вверх до автоматической остановки и затем опустить вниз. При необходимости скорректировать их. Установить на стену держатель для радиопередатчика.

#### Корректировка конечных положений

1. Выбрать передатчик/канал, на котором работает изделие
2. Коротко поочередно нажать: P2 – «Вверх» – P2
3. Перевести полотно в желаемое верхнее конечное положение. Для его записи выдержать паузу ~5 с, затем нажать и удерживать «Стоп» до короткого движения полотна вверх-вниз
4. Перевести полотно в желаемое нижнее конечное положение. Для его записи выдержать паузу ~5 с, затем нажать и удерживать «Стоп» до короткого движения полотна вверх-вниз

#### Настройка промежуточного (любимого) положения

1. Перевести полотно в желаемое промежуточное положение
2. Для его записи коротко поочередно нажать: P2 – «Стоп» – «Стоп»

Для вызова промежуточного положения нажать и удерживать кнопку «Стоп» до начала движения полотна.

#### Удаление промежуточного положения

Коротко поочередно нажать: P2 – «Стоп» – «Стоп»

### 3.3. ИЗДЕЛИЯ С ЭЛЕКТРОПРИВОДАМИ С АКБ (DM25LE, DM35LE)

Изделия с электроприводами со встроенными АКБ готовы к эксплуатации сразу после установки.

Для корректировки конечных положений и настройки промежуточного (любимого) положения см. п. 3.2.

Рекомендуется сразу после установки полностью зарядить изделие. Изделие заряжено, когда на зарядном устройстве загорается зеленый индикатор. Время зарядки составляет около трех часов для привода DM25LE и около шести часов для DM35LE.



## ИНСТРУКЦИЯ ПО УСТАНОВКЕ И ЭКСПЛУАТАЦИИ РУЛОННЫЕ ШТОРЫ LOUVOLITE С ЭЛЕКТРОПРИВОДАМИ AMIGO

### Возможные проблемы

Проблема	Возможная причина	Решение
Изделие не работает или движется очень медленно	<ol style="list-style-type: none"> <li>1. Низкое напряжение в сети</li> <li>2. Ошибка при подключении</li> <li>3. Перегрузка</li> <li>4. Разряжена аккумуляторная батарея (для изделий с приводами DM25LE, DM35LE)</li> <li>5. Разряжена батарейка в радиопередатчике.</li> </ol>	<ol style="list-style-type: none"> <li>1. Проверить напряжение. Приводы DM25TE и DM25TEQ работают при напряжении 100...240В, привод DM35S(EW) – 216...230В</li> <li>2. Проверить цепь, в случае наличия дополнительных устройств (реле, приемники и т.д.) проверить правильность их подключения</li> <li>3. Проверить не мешают ли окружающие предметы движению полотна. Проверить не слишком ли сильно сдавлена труба между кронштейнами.</li> <li>4. Зарядить АКБ</li> <li>5. Заменить батарейку</li> </ol>
Изделие при работе внезапно останавливается	<ol style="list-style-type: none"> <li>1. Перегрев</li> </ol>	<ol style="list-style-type: none"> <li>1. Подождать не менее 20 минут для охлаждения привода</li> </ol>
Ненормальный звук во время движения полотна	<ol style="list-style-type: none"> <li>1. Задевание за окружающие предметы</li> <li>2. Изделие слишком сильно зажато между кронштейнами</li> </ol>	<ol style="list-style-type: none"> <li>1. Устранить задевание</li> <li>2. Раздвинуть кронштейны в стороны</li> </ol>
Полотно ткани съезжает в сторону при движении	<ol style="list-style-type: none"> <li>1. Труба установлена не горизонтально</li> <li>2. Требуется регулировка</li> </ol>	<ol style="list-style-type: none"> <li>1. Выровнять трубу до горизонтального положения</li> <li>2. Опустить полотно в крайнее нижнее положение и наклеить кусок бумажного скотча на трубу под ткань с той стороны, с которой съезжает ткань. Проверить. Повторить при необходимости.</li> </ol>
Сбились конечные положения	<ol style="list-style-type: none"> <li>1. -</li> </ol>	<ol style="list-style-type: none"> <li>1. Настроить конечные положения по инструкции</li> </ol>

### Правила эксплуатации

- Изделие предназначено для установки только внутри помещений с относительной влажностью воздуха не более 70% и с плюсовой температурой.
- Управление подъемом и опусканием полотна ткани осуществляется с помощью пульта управления, выключателя или через систему «Умный дом». См. соответствующие инструкции.
- Полная емкость встроенной в электропривод АКБ реализуется только после второго цикла зарядки-разрядки.
- Ограничений по времени работы изделия нет. В случае перегрева электропривод не включится до тех пор, пока не остынет.
- Избегать любого механического воздействия на полотно и другие комплектующие, а также попадания грязи на полотно ткани.
- Полотно ткани при движении не должно задевать окружающие предметы.
- Допускается сухая чистка полотна ткани мягкой щеткой или пылесосом на малой мощности.
- Для установки или корректировки промежуточного (любимого) положения см. п.3.2 (только для изделий со встроенным радиоприемником).
- Для корректировки конечных положений в зависимости от типа мотора см. п.3.1 или п.3.2.
- Не допускается самостоятельный ремонт изделия клиентом.